

香川県災害福祉支援 ネットワーク協議会

香川県災害福祉支援ネットワーク協議会は、香川県災害派遣福祉チーム(香川DWAT)を養成し、災害の際に県の要請を受けて被災地にチーム員を派遣したり、災害に備えた研修会や訓練を実施するなど、災害福祉支援の充実を目指した取り組みを行っています。



社会福祉施設間等の 相互支援

- 施設の災害対応研修の実施や訓練の促進
- 施設等の相互応援支援
- 情報共有 など



災害派遣 福祉チームの養成

香川県災害派遣福祉チームの研修、訓練の実施 など



外部支援等の 総合調整

- ネットワーク協議会の開催
- 災害ボランティアセンターとの調整
- 情報収集、発信手段の整備 など

香川県災害福祉支援ネットワーク協議会の構成団体

香川県災害福祉支援ネットワーク協議会

21団体

(事務局:香川県社会福祉協議会)

香川県・市町・香川県共同募金会・香川県民生委員児童委員協議会連合会・香川大学

部会(香川県災害派遣福祉チームを構成する団体)

13団体

香川県社会福祉法人経営者協議会
香川県老人保健施設協議会
香川県児童福祉施設連合会
香川県救護・身障施設協議会
香川県社会福祉士会
香川県介護支援専門員協議会
香川県医療ソーシャルワーカー協会

香川県老人福祉施設協議会
香川県保育協議会
香川県知的障害者福祉協会
香川県介護福祉士会
香川県精神保健福祉士協会
香川県県内社会福祉協議会連絡協議会



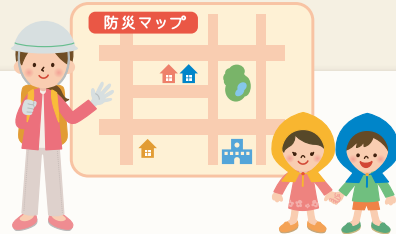
香川県との香川県災害派遣福祉チームの派遣に関する協定締結式
(令和2年2月6日)

香川県災害派遣福祉チーム〔香川DWAT〕 でいーわっと

香川DWATは、災害時に避難所に駆けつけ、誰もが安心して過ごせるよう福祉的な目線で配慮を要する方に寄り添った支援を行います。

香川DWATのメンバーは、社会福祉士、介護福祉士、保育士など福祉専門職がいるので、高齢者、障がい者、子ども・親への支援など、福祉や介護のニーズ把握や応急支援を行うことができます。

活動内容 ～災害時だけでなく平常時から活動しています～



平常時

- 香川DWATの養成研修・訓練へ参加
- 地域の防災訓練や行事への参加
- 災害時備える平常事の地域づくりへの協力 など

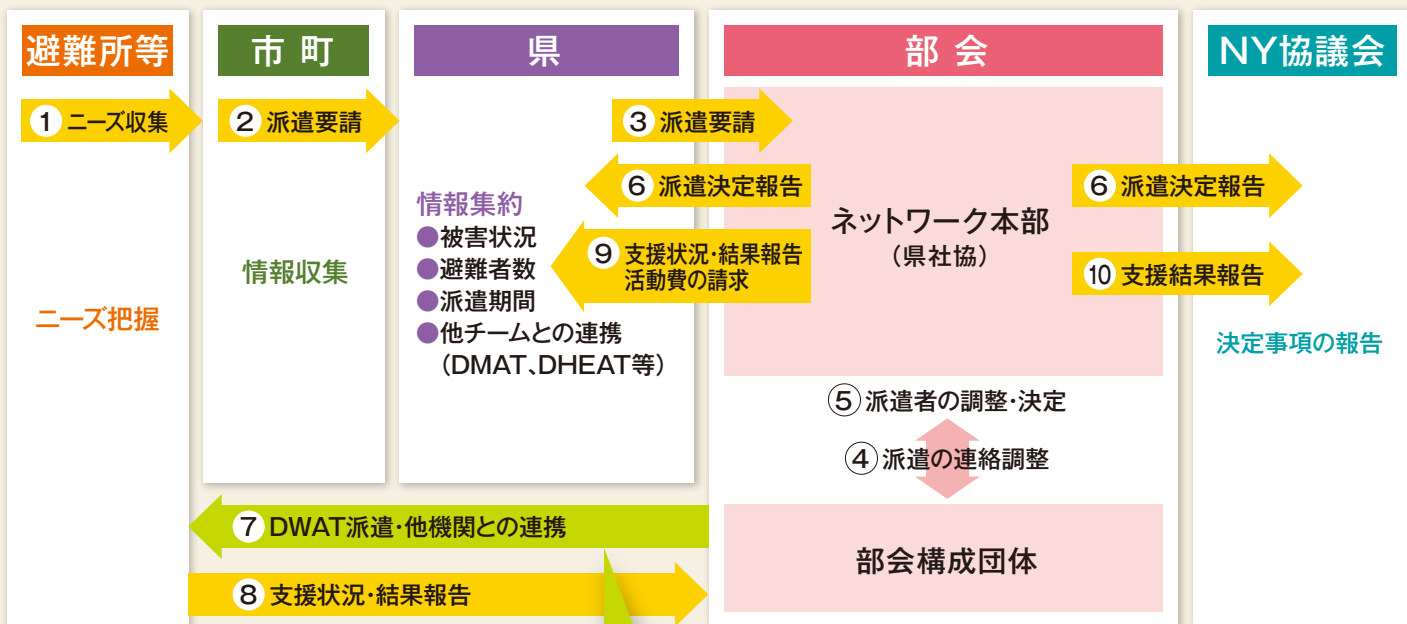
災害時

- 避難所環境の整備(段差をなくす、通路の確保など)
- 高齢者や障がい者など配慮を要する方への聞き取り(必要に応じて福祉避難所につなぐなど)
- 関係機関への受け入れ、相談などのコーディネート
- 配慮を要する方からの相談対応及び応急的な介護等の支援
- 市町、医療救護班、保健活動などと連携した要配慮者の支援 など



災害時の派遣の流れ

<県内発生時のチーム派遣の流れ>



香川DWAT先遣隊

- 発災後3日以内に派遣。
- 福祉支援の必要性を判断し、現地関係者と連携、調整します。



香川DWAT支援隊

- 発災後4日以降に派遣。
- 具体的な福祉支援をおこないます。

